

BACCALAUREAT BLANC
Mars 2017

SCIENCES ÉCONOMIQUES ET SOCIALES

L'usage de la calculatrice est strictement interdit

Attention !

① Les épreuves d'enseignement obligatoire et d'enseignement de spécialité (Economie Approfondie ou Sciences Sociales et Politiques) doivent impérativement être rédigées sur des copies distinctes.

② Sur vos copies, indiquez obligatoirement **votre classe** et un pseudonyme de votre choix (Tronc commun et Spécialité).

Le candidat traitera, au choix, soit la dissertation, soit l'épreuve composée

Ce sujet comporte 7 pages.

Dissertation s'appuyant sur un dossier documentaire

Il est demandé au candidat :

- de répondre à la question posée par le sujet ;
- de construire une argumentation à partir d'une problématique qu'il devra élaborer ;
- de mobiliser des connaissances et des informations pertinentes pour traiter le sujet, notamment celles figurant dans le dossier ;
- de rédiger en utilisant le vocabulaire économique et social spécifique et approprié à la question, en organisant le développement sous la forme d'un plan cohérent qui ménage l'équilibre des parties

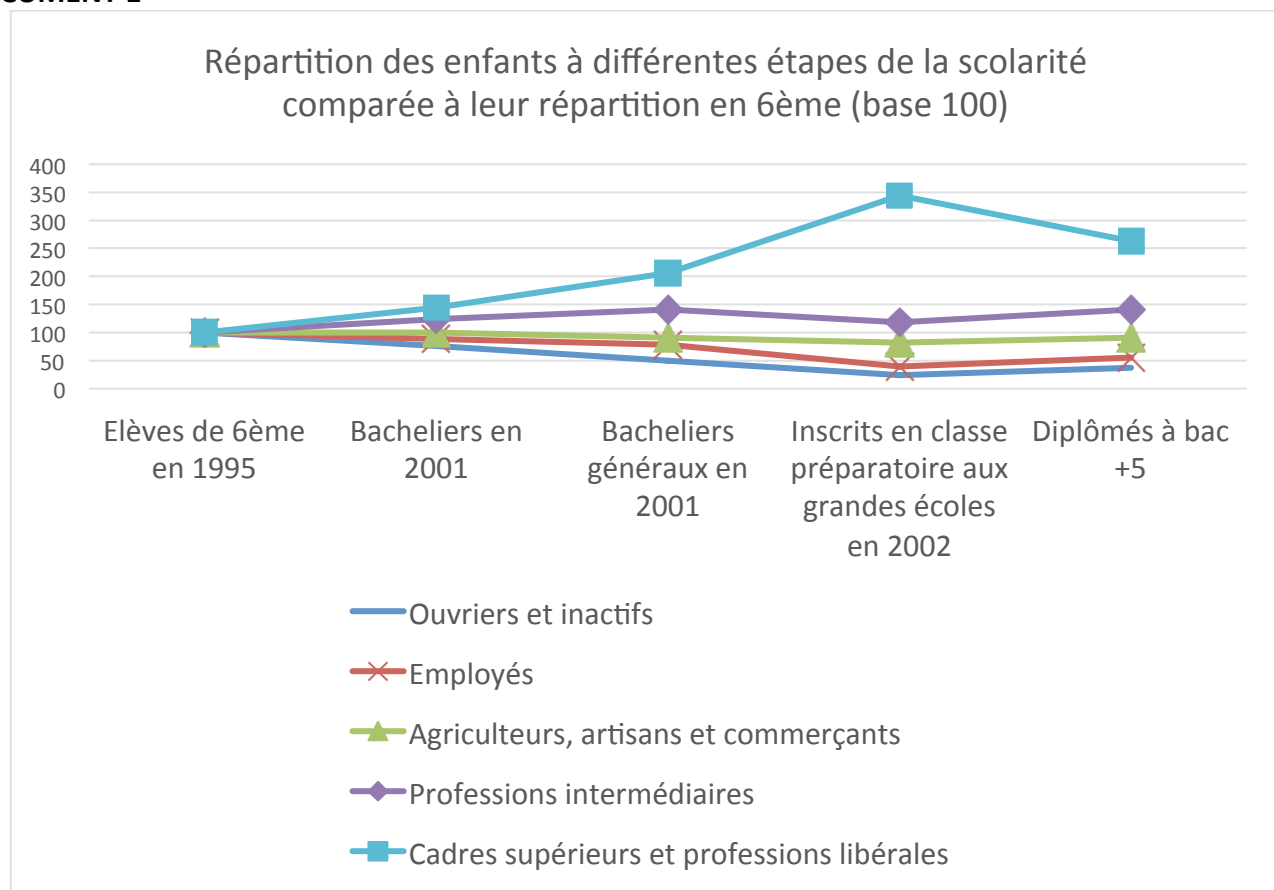
Il sera tenu compte, dans la notation, de la clarté de l'expression et du soin apporté à la présentation.

SUJET

Ce sujet comporte quatre documents

Quel rôle joue la famille dans la mobilité sociale ?

DOCUMENT 1



Source : D'après Ministère de l'Éducation nationale, 2010.

Champ : Ensemble des élèves entrés en 6^{ème} en 1995.

Lecture (à vous d'en donner le sens) : En 2002, l'indice de la part des enfants de Cadres inscrits en CPGE était de 350, base 100 pour leur part en 6^{ème} en 1995.

DOCUMENT 2

[Extraits d'entretiens avec deux élèves de milieux populaires en réussite scolaire]

Erwan raconte : « Si je n'avais pas fait mes devoirs, c'était la fin du monde. C'était quelque chose que je ne pouvais pas imaginer, si jamais ça arrivait, il fallait que je me lève la nuit pour les faire, ça m'empêchait de dormir ». [...] Tout comme lui, Laura s'exécute : « J'ai jamais voulu aller à l'école sans avoir fait mes devoirs parce que je me sentais mal. » [...] Laura est prise dans un contrat moral s'enracinant dans le projet migratoire parental. Elle lie sa réussite à une dette à l'égard de sa mère : « Je me dis qu'au moins pour ma mère qui travaille [...], elle fait toujours le ménage. Je me dis qu'elle fait ça pour moi. Si je ne me donne pas les moyens de faire le meilleur, bien, qui pourra le faire pour moi ? Personne. Donc je me suis dit, ma mère est venue en France, ce n'est pas pour rien. Elle m'a donné l'opportunité de faire des choses que je n'aurais pas pu faire ailleurs, en tous les cas pas au Portugal. Donc il faut vraiment que j'y arrive. » Pour Stéphanie, un sentiment de dette s'exprime à l'égard de son grand-père. Il lui a appris à lire et à écrire avant d'entrer au CP (Cours Préparatoire).

Source : « Parcours de réussite en milieu populaire », CASTETS-FONTAINE Benjamin, *Sciences Humaines*, Octobre 2011.

DOCUMENT 3

Table de destinée sociale, catégorie socioprofessionnelle du fils en fonction de celle du père en France en 2003 (en %)

Catégorie socio-professionnelle du fils	Catégorie socioprofessionnelle du père						
	Agriculteur	Artisan, commerçant, chef d'entreprise	Cadre et profession intellectuelle supérieure	Profession intermédiaire	Employé	Ouvrier	Ensemble
Agriculteur	22	1	0	0	0	1	4
Artisan, commerçant, chef d'entreprise	6	21	6	8	7	8	9
Cadre et profession intellectuelle supérieure	9	22	52	33	22	10	19
Profession intermédiaire	17	24	26	33	28	23	24
Employé	9	9	6	9	17	12	11
Ouvrier	37	24	9	17	26	46	34
Ensemble ⁽¹⁾	100	100	100	100	100	100	100

Source : INSEE, 2006.

Champ : hommes actifs ayant un emploi ou anciens actifs ayant eu un emploi, âgés de 40 à 59 ans en 2003.

(1) Dans la mesure où les chiffres sont arrondis, il est possible que le total en colonne ne soit pas égal à 100.

DOCUMENT 4

Profession envisagée par les garçons en fonction de celle de leur père (en %)

Profession envisagée par les garçons de 15 ans vivant en France	Profession du père				
	Profession intellectuelle scientifique ou de direction	Profession intermédiaire	Employé administratif ou personnel de service	Agriculteur ou artisan	Ouvriers
Profession intellectuelle scientifique ou de direction	59	39	36	29	21
Profession intermédiaire	23	35	22	21	21
Employé administratif ou personnel de service	8	8	18	12	13
Agriculteur ou artisan	10	16	21	36	40
Ouvriers	0	2	4	1	4
Ensemble des répondants ⁽¹⁾	100	100	100	100	100
<i>Non réponse</i>	35	34	36	31	27

Source : Enquête PISA, OCDE, 2000.

Champ : ensemble des jeunes garçons de 15 ans.

Lecture : parmi les garçons dont le père exerce une profession intellectuelle, scientifique ou de direction, 35 % n'ont pas donné de réponse exploitable à la question sur le projet professionnel. Parmi les autres, 59 % envisagent de faire un métier intellectuel, scientifique ou de direction, 23 % une profession intermédiaire.

(1) Dans la mesure où les chiffres sont arrondis, il est possible que le total en colonne ne soit pas égal à 100.

Épreuve composée

Cette épreuve comprend trois parties.

- Pour la partie 1 (Mobilisation des connaissances), il est demandé au candidat de répondre aux questions en faisant appel à ses connaissances personnelles dans le cadre de l'enseignement obligatoire.
- Pour la partie 2 (Étude d'un document), il est demandé au candidat de répondre à la question en adoptant une démarche méthodologique rigoureuse de présentation du document, de collecte et de traitement de l'information.
- Pour la partie 3 (Raisonnement s'appuyant sur un dossier documentaire), il est demandé au candidat de traiter le sujet :
 1. en développant un raisonnement ;
 2. en exploitant les documents du dossier ;
 3. en faisant appel à ses connaissances personnelles ;
 4. en composant une introduction, un développement, une conclusion.

Il sera tenu compte, dans la notation, de la clarté de l'expression et du soin apporté à la présentation.

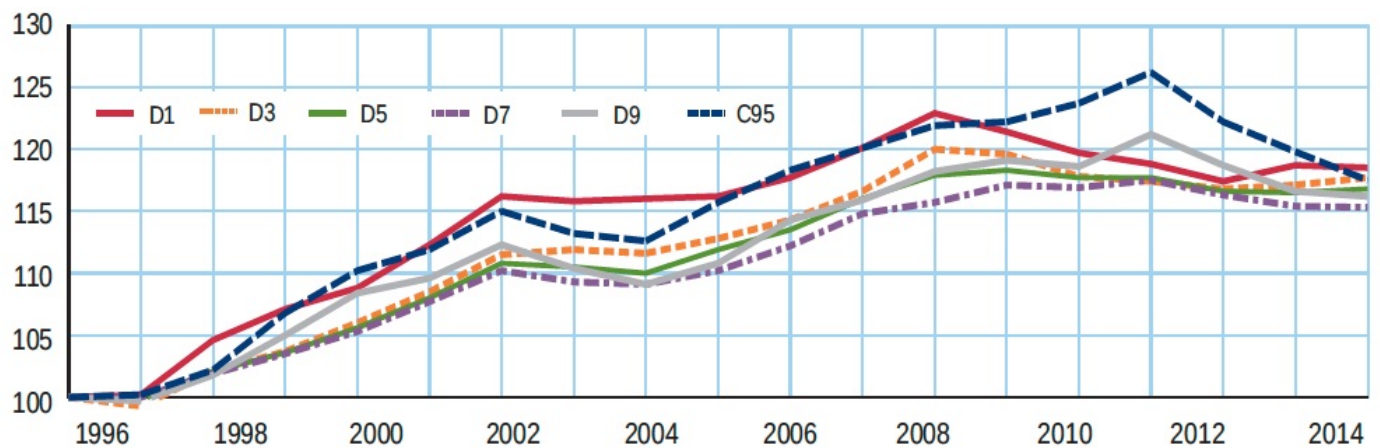
Première partie : Mobilisation des connaissances (2 questions à 3 points chacune)

TES1	1 – Distinguez l'approche de la stratification sociale de Marx par rapport à celle de Weber.
TES1	2 – Montrez comment le progrès technique peut contribuer à la croissance économique.
TES2	1 - Distinguez classes sociales et groupes de statut dans l'approche weberienne.
TES2	2 - Montrez que l'appartenance à l'Union économique et monétaire impose des contraintes en matière de politique budgétaire.
TES-S	1 - Montrez que l'avantage comparatif est un déterminant de la spécialisation des économies.
TES-S	2 - Quel est le rôle du capital culturel dans la mobilité sociale ?

Deuxième partie : Étude d'un document (4 points)

Après avoir présenté le document, vous comparerez l'évolution des niveaux de vie de 1996 à 2014.

Évolution de quelques quantiles de niveau de vie entre 1996 et 2014
base 100 en 1996



Champ : France métropolitaine, personnes vivant dans un ménage dont le revenu déclaré au fisc est positif ou nul et dont la personne de référence n'est pas étudiante.

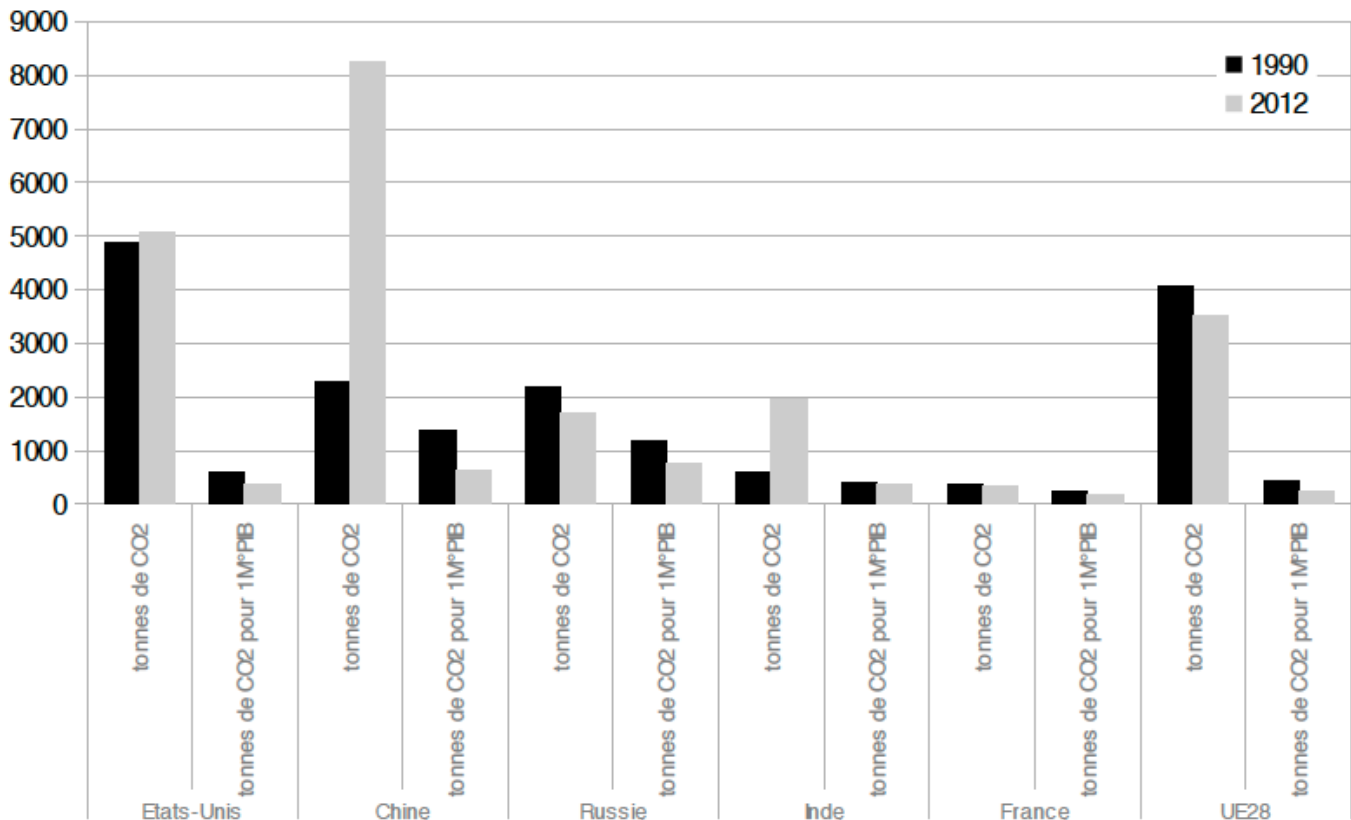
Troisième partie : Raisonnement s'appuyant sur un dossier documentaire (10 points)

Cette partie comporte trois documents.

SUJET :

Vous montrerez que l'on peut concilier croissance économique et préservation de l'environnement.

Document 1 : Evolution de l'émission de CO2 entre 1990 et 2012



Source : *Alternatives Economiques*, « Comment lutter contre le changement climatique ? », octobre 2015

Notes : 1 M\$ PIB = 1 million de \$ de PIB

CO₂ : dioxyde de carbone = gaz produit lors de tous les processus de combustion.

Lecture : En 1990, les Etats-Unis ont émis environ 4900 tonnes de CO₂. Rapporté au PIB, cela correspondait à une émission d'environ 600 tonnes de CO₂ pour 1 million de \$ de PIB

Document 2

Face à la crise environnementale, certains économistes, cohérents avec leur cadre analytique en termes de défaillance de marchés et d'externalités, considèrent que le problème central est de faire reconnaître aux agents l'environnement à sa juste valeur économique. Leurs efforts ont donc porté sur l'élaboration de nouveaux concepts visant à mieux traduire sous une forme monétaire la valeur de l'environnement. Ils estiment que si les relations avec l'environnement sont correctement appréhendées à travers ces prix, qu'ils soient marchands ou administrés, les calculs des agents ne seront plus faussés et l'allocation des ressources - y compris celles fournies par l'environnement - redeviendra optimale. Aux yeux de ces économistes, et contrairement à ce que suggère le premier rapport au Club de Rome (*rapport Meadows* de 1972, « Halte à la croissance ») il n'y a pas de rareté absolue à craindre en matière de ressources environnementales, il n'y a que des raretés relatives. Une ressource peut toujours se substituer à une autre lorsqu'un système de prix correctement établi permet de les gérer. Cette perspective est remise en cause par d'autres économistes, qui craignent une substituabilité faible des ressources. Au-delà de leur scepticisme autour de la substituabilité des ressources, ces derniers insistent sur le fait que les externalités environnementales ne sont pas des exceptions dans une économie de marché, mais la règle.

Source : d'après G. Froget *et alii* (2016) « Qu'est-ce que l'économie écologique ? », *L'économie politique* n°69

Document 3

	Nombre de personnes en emploi			Evolution en %
	2007	2012	Evolution	
Professions vertes	132 000	144 000	+12 000	+9,1%
Assainissement et traitement des déchets	49 000	51 000	+2 000	+4,1%
Production et distribution d'énergie et d'eau	61 000	65 000	+4 000	+6,6%
Protection de la nature et de l'environnement	22 000	28 000	+6 000	+27,3%
Professions verdissantes	3 674 000	3 761 000	+87 000	+2,4%
Ensemble des professions de l'économie verte	3 806 000	3 905 000	+99 000	+2,6%
Ensemble des professions salariées	23 484 000	23 669 000	+185 000	+0,8%
Ensemble des professions	26 329 000	26 704 000	+375 000	+1,4%

Source : <http://dares.travail-emploi.gouv.fr/IMG/pdf/2017-006.pdf>

Champ : Actifs occupés âgés de 15 ans ou plus résidant en France entière.

Note : Les effectifs sont arrondis au millier près.

Note : Les « professions vertes » sont en lien direct avec l'environnement, les « professions verdissantes » sont des professions susceptibles d'évoluer pour intégrer des enjeux environnementaux.