

ÉPREUVE COMPOSÉE

Cette épreuve comprend trois parties.

1. Pour la partie 1 (Mobilisation des connaissances), il est demandé au candidat de répondre aux questions en faisant appel à ses connaissances personnelles dans le cadre de l'enseignement obligatoire.
2. Pour la partie 2 (Étude d'un document), il est demandé au candidat de répondre à la question en adoptant une démarche méthodologique rigoureuse de présentation du document, de collecte et de traitement l'information.
3. Pour la partie 3 (Raisonnement s'appuyant sur un dossier documentaire), il est demandé au candidat de traiter le sujet :
 - en développant un raisonnement ;
 - en exploitant les documents du dossier ;
 - en faisant appel à ses connaissances personnelles ;
 - en composant une introduction, un développement, une conclusion.

Il sera tenu compte, dans la notation, de la clarté de l'expression et du soin apporté à la présentation.

Première partie : Mobilisation des connaissances

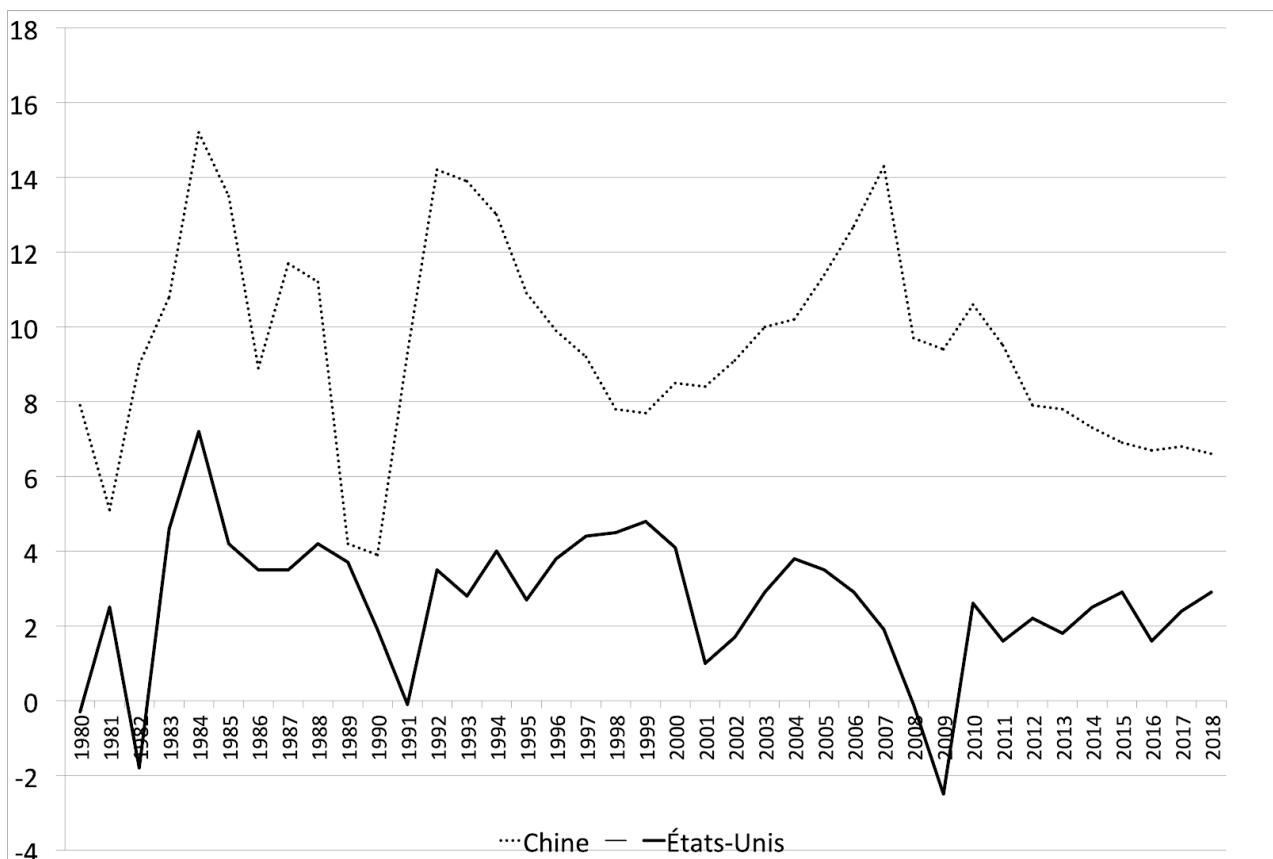
1. Présentez deux limites à l'utilisation du PIB pour appréhender le bien-être. (3 points)
2. Montrez, en vous appuyant sur un exemple, que la solidarité mécanique n'a pas disparu dans notre société. (3 points)

Deuxième partie : Étude d'un document (4 points)

Vous présenterez le document puis vous comparerez l'évolution du PIB de la Chine et des États-Unis.

Evolution du PIB réel

Variation annuelle en %



Source : FMI, 2019.

Troisième partie : Raisonnement s'appuyant sur un dossier documentaire (10 points)

Cette partie comporte trois documents.

Sujet : À l'aide de vos connaissances et du dossier documentaire, vous montrerez que le travail conserve son rôle d'instance d'intégration sociale.

DOCUMENT 1

Niveau de vie¹ et taux de pauvreté² selon le statut d'activité en France en 2015

	Niveau de vie médian ³ (en euros par an)	Personnes pauvres (en milliers)	Taux de pauvreté (en %)
Actifs occupés	22 500	1 987	7,8
Salariés	22 490	1 475	6,5
Indépendants	22 680	512	17,3
Chômeurs	14 060	1 092	37,6
Retraités	21 080	1 028	7,3
Autres inactifs	15 260	1 977	32,1
Ensemble de la population	20 300	8 875	14,2

Champ : France Métropolitaine.

Source : D'après « Les niveaux de vie en 2015 », INSEE Première, septembre 2017.

¹ : Le niveau de vie correspond au revenu disponible d'un ménage en tenant compte de sa composition.

² : Le taux de pauvreté mesure la proportion d'individus appartenant à un ménage dont le niveau de vie est inférieur à un certain pourcentage du niveau de vie médian (ici 60 %).

³ : 50% de la population ont un niveau de vie inférieur et 50% ont un niveau de vie supérieur à ce montant.

DOCUMENT 2

Dans nos sociétés, l'intégration professionnelle assure aux individus la reconnaissance de leur travail, au sens de leur contribution à l'œuvre productive, mais aussi, en même temps, la reconnaissance des droits sociaux qui en dérivent.[...] L'exemple des revendications récentes des professionnels des arts et du spectacle en faveur d'une meilleure protection sociale permet de comprendre à quel point l'intégration professionnelle ne passe pas uniquement par l'affirmation de soi dans l'univers du travail, mais qu'elle implique également la reconnaissance de droits dérivés de la logique protectrice de l'État-providence. [...]

On peut donc définir [...] l'intégration professionnelle comme la double assurance de la reconnaissance matérielle et symbolique du travail et de la protection sociale qui découle de l'emploi. On peut estimer que la première condition est remplie lorsque les salariés disent qu'ils éprouvent des satisfactions au travail [...]. La deuxième condition sera remplie si l'emploi exercé n'est pas aléatoire et qu'il implique une certaine durée, autrement dit, lorsqu'il permet au salarié de planifier son avenir. [...] Dans ce cas, les salariés peuvent élaborer des projets de carrière et s'investir dans le travail pour les réaliser. Les satisfactions qu'ils en retirent sont l'expression d'une intégration réussie dans l'entreprise, en particulier dans les relations avec les collègues et les supérieurs hiérarchiques.

Source : Le salarié de la précarité, Serge Paugam, 2007.

DOCUMENT 3

Quelques indicateurs de relations sociales au travail (en %)

	1998	2016
Être aidé en cas de travail délicat :		
- Par les supérieurs hiérarchiques	59,4	66,3
- Par les collègues	72,4	80,1
Situations de tension dans les rapports :		
- Avec les collègues	21,1	21,2
- Avec le supérieur hiérarchique	30,2	26,3
Avoir pour effectuer son travail correctement :		
- La possibilité de coopérer	86,0	90,8
- Suffisamment de collaborateurs	55,0	61,7
Discussions collectives sur les questions d'organisation du travail	69,0	79,3
Contact avec le public (clients de l'entreprise, usagers des services publics...)	62,3	72,9

Champ : salariés de France métropolitaine.

Source : D'après « Quelles sont les évolutions récentes des conditions de travail et des risques psychosociaux ? », Dares Analyses, décembre 2017.

Lecture : En 2016, 90,8 % des salariés ont déclaré avoir la possibilité de coopérer pour effectuer leur travail correctement.

L'élève choisit la Dissertation ou l'Épreuve composée (4h).

Dissertation s'appuyant sur un dossier documentaire

Il est demandé au candidat :

- de répondre à la question posée par le sujet ;
- de construire une argumentation à partir d'une problématique qu'il devra élaborer ;
- de mobiliser des connaissances et des informations pertinentes pour traiter le sujet, notamment celles figurant dans le dossier ;
- de rédiger, en utilisant le vocabulaire économique et social spécifique et approprié à la question, en organisant le développement sous la forme d'un plan cohérent qui ménage l'équilibre des parties.

Il sera tenu compte, dans la notation, de la clarté de l'expression et du soin apporté à la présentation.

Ce sujet comporte quatre documents.

Le protectionnisme est-il souhaitable ?

DOCUMENT 1

Droits de douane en pourcentage du prix des produits importés (en %)

	2001	2013
Monde	6,9	4,2
Pays les moins avancés	11,7	9,0
Pays en développement	13,5	6,9
Pays développés	3,2	2,6

Source : D'après CEPII, 2018.

DOCUMENT 2

La Russie a enregistré le nombre le plus élevé de nouveaux obstacles [au commerce international] en 2016, ce qui porte à 33 le nombre des obstacles existants pour ce pays et le place également à la première place pour ce qui est du nombre total d'obstacles au commerce enregistrés.

Les subventions [...] comptaient parmi les principaux obstacles signalés pour la Russie [...]. Le gouvernement a publié deux décrets prévoyant des aides à l'exportation prélevées sur le budget fédéral en faveur des entreprises des secteurs [automobile et machines agricoles] opérant en Russie.

Le gouvernement a également introduit des restrictions spécifiques à la participation d'entreprises étrangères à des projets d'investissement menés par des entreprises d'État ou des entreprises privées bénéficiant de subventions de l'État. [...]

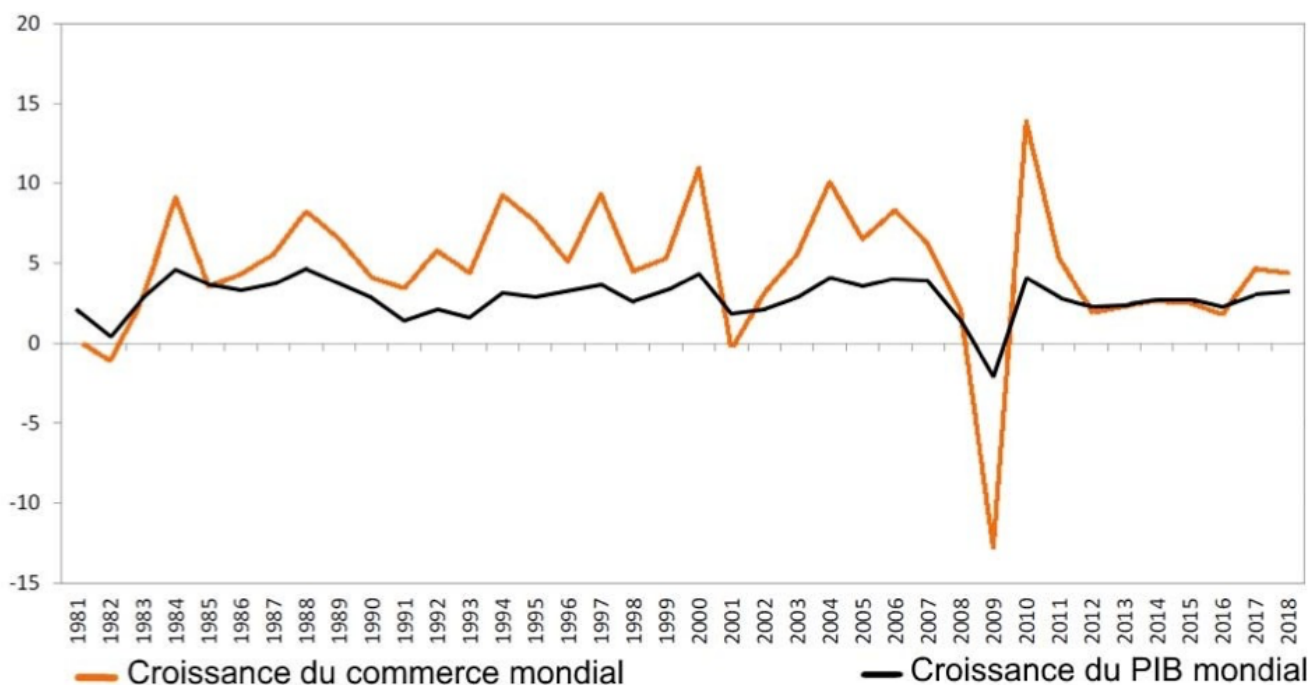
En outre, la Russie a adopté deux nouveaux obstacles liés à des certifications* concernant le secteur du ciment et le secteur pharmaceutique [...]. Pour le ciment, elle a introduit des exigences de certification obligatoire tout en ne délivrant pas de certificats aux entreprises importatrices (sauf pour le ciment blanc) [...].

Source : d'après Commission Européenne, 2018.

* Les certifications attestent la conformité de produits à des normes techniques en vigueur dans un pays.

DOCUMENT 3

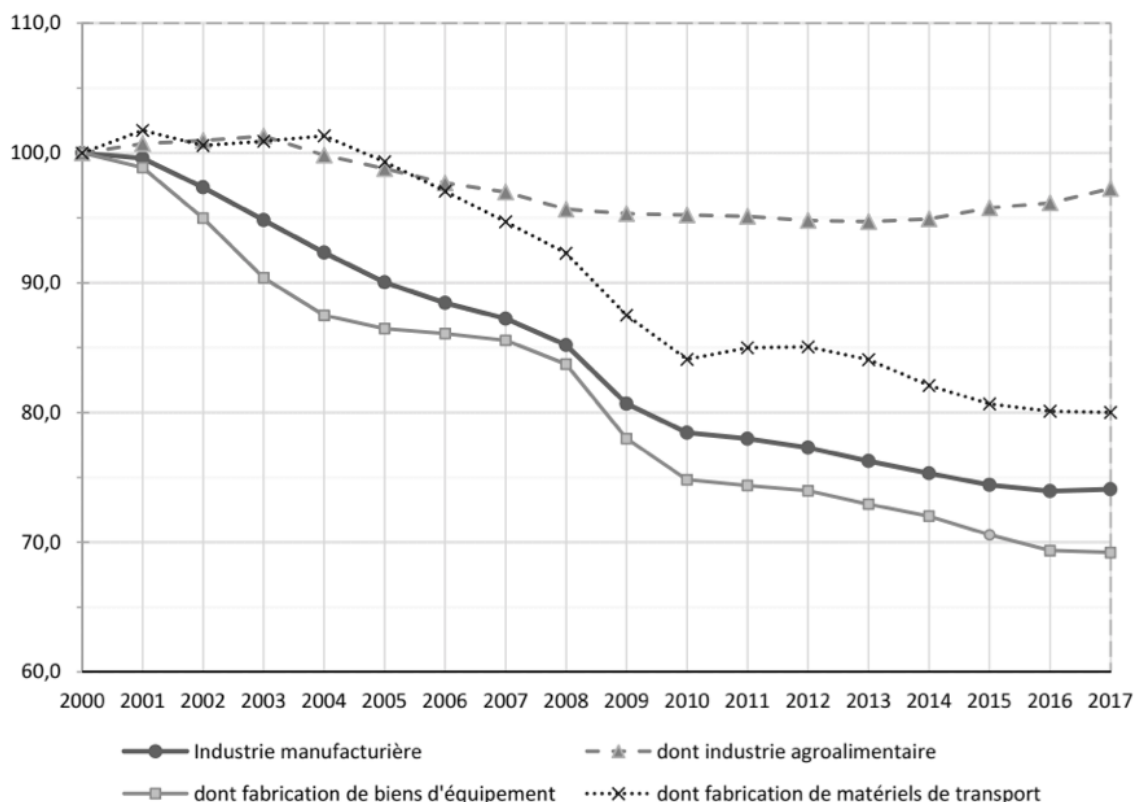
Évolution en volume du commerce mondial des marchandises et du PIB
Variation annuelle en %



Source : OMC, 2018.

DOCUMENT 4

Évolution de l'emploi salarié dans l'industrie manufacturière*
(indice base 100 en 2000)



Source : D'après « L'industrie manufacturière en 2017 », INSEE Première, juillet 2018.

Champ : France, emploi salarié hors intérim dans l'industrie manufacturière.

* Les industries manufacturières sont des industries de transformation des biens.