

Troisième partie : Raisonnement s'appuyant sur un dossier documentaire
(10 points)

Cette partie comporte trois documents.

Sujet : À l'aide de vos connaissances et du dossier documentaire, vous montrerez que les analyses en termes de classes sociales peuvent rendre compte de la structure sociale.

DOCUMENT 1

Aujourd'hui comme hier, la formation de couples reste un chaînon majeur de la reproduction des sociétés. Mais la spécificité de la haute bourgeoisie et de l'aristocratie fortunée tient dans le caractère explicite du contrôle des familles. Alors qu'habituellement l'homogamie* résulte plus ou moins des différents mécanismes sociaux qui limitent le champ des rencontres possibles, dans les milieux les plus privilégiés les unions ne sont pas laissées au hasard des lieux de rencontres et des affinités : l'homogamie est un objectif délibérément recherché.

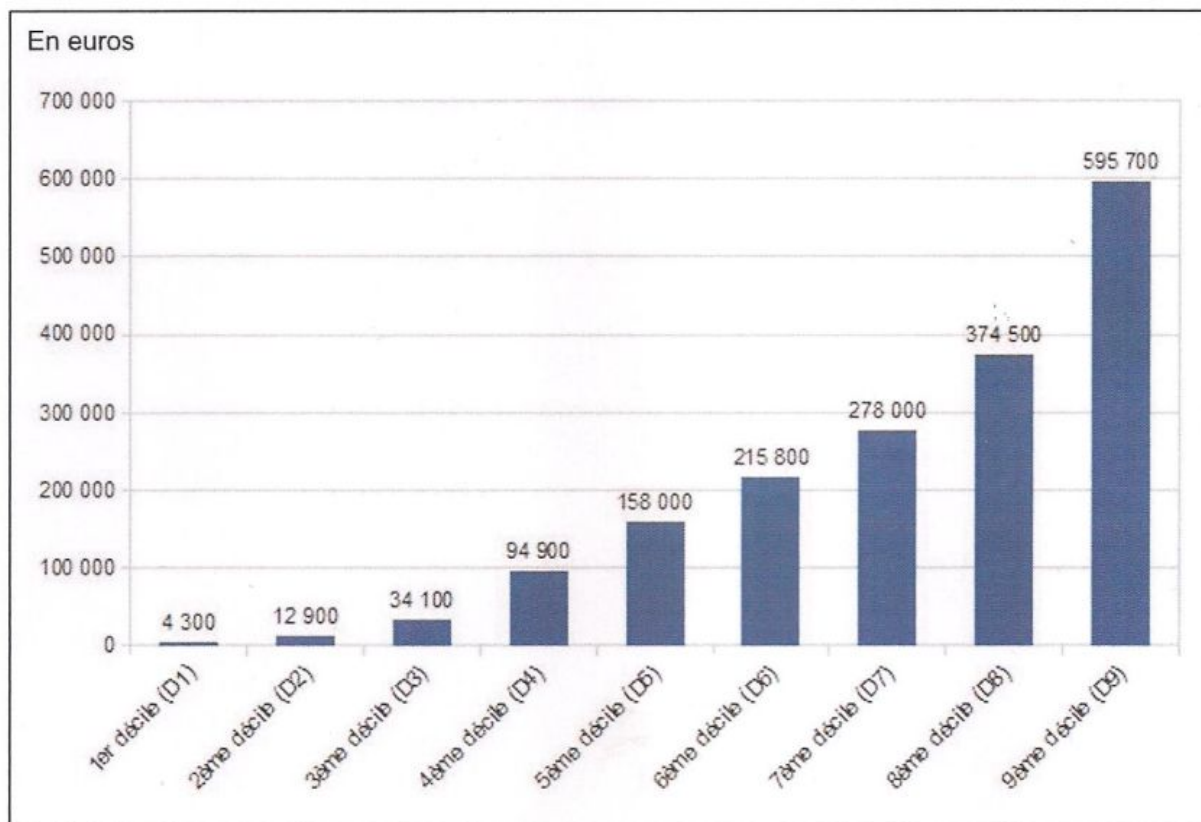
En effet, le mariage, singulièrement dans cette classe sociale, ne concerne pas seulement une femme et un homme : il met en relation deux familles, et au-delà, leurs réseaux d'alliances. La formation des couples engage au sein des classes dominantes des enjeux particulièrement élevés, à la hauteur des positions à préserver. Ce sont toutes les dimensions — économique, politique, sociale et symbolique — du capital familial qui sont en jeu à chaque union.

Source : « Mariages assortis et logiques de l'entre-soi dans l'aristocratie et dans la haute bourgeoisie », Anne-Catherine WAGNER, Migrations Société, 2008.

* Homogamie : union de deux personnes du même groupe social.

DOCUMENT 2

Distribution en déciles du patrimoine (en euros) des ménages en 2015 en France



Source : D'après INSEE, 2018.

DOCUMENT 3

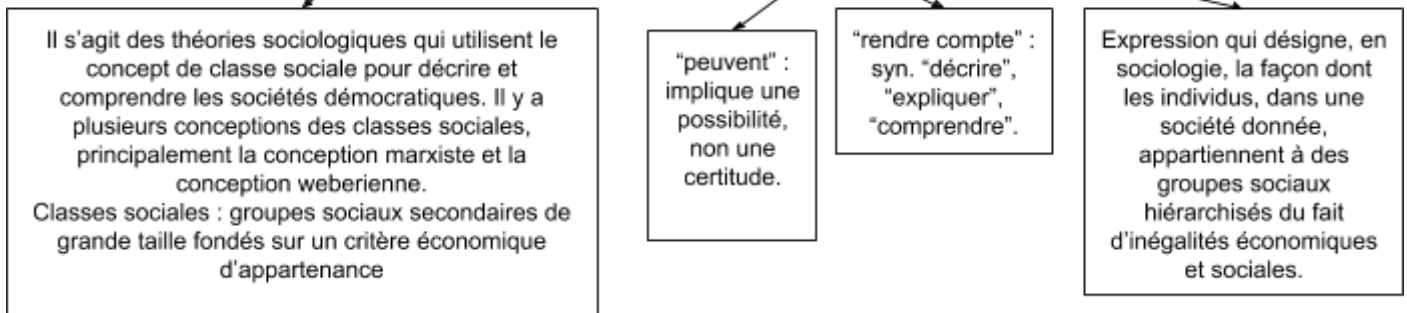
Nombre de livres lus, espérance de vie, origine sociale des députés et part dans la population active selon la catégorie socioprofessionnelle

	N'ont lu aucun livre au cours des 12 derniers mois (en %) En 2012	Espérance de vie des hommes à l'âge de 35 ans (en années) En 2013	Part des députés selon leur origine sociale (en %) En 2012	Part dans la population en emploi (en %) En 2012
Agriculteurs	72	46,2	2,9	2,0
Artisans, commerçants, chefs d'entreprise	51	46	6,6	6,5
Cadres et professions intellectuelles supérieures	20	49	81,5	18,0
Professions intermédiaires	31	46,7	6,2	24,7
Employés	40	44,9	2,6	28,1
Ouvriers	69	42,6	0,2	20,8
Ensemble	43	44,5	100	100

Sources : D'après INSEE et CEVIPOF.

Analyse du sujet

Montrez que les analyses en termes de classes sociales peuvent rendre compte de la structure sociale.



Reformulation du sujet / Problématisation

Ce sujet implique donc de montrer qu'il est possible de décrire et expliquer la hiérarchisation des sociétés contemporaines grâce aux analyses de Marx et Weber en termes de classes sociales.

Connaissances de cours à disposition

Notions : Classes sociales, groupes de statut, catégories socio-professionnelles (PCS ou CSP), inégalités économiques, inégalités sociales, structure sociale, origine sociale, .

Mécanismes : cumulativité des inégalités sociales, reproduction sociale des inégalités, moyennisation / polarisation.

Plan détaillé possible

Les analyses en termes de classes sociales peuvent rendre compte de la structure sociale car...

I) L'analyse marxiste des classes permet toujours de décrire et expliquer certains aspects de la structure sociale

§1) L'analyse marxiste des classes permet toujours de décrire et expliquer la reproduction sociale, via l'homogamie sociale, de la grande bourgeoisie et de l'aristocratie. (Doc1)

§2) L'analyse marxiste des classes permet toujours de décrire et expliquer certains conflits sociaux liés au partage des richesses et aux rapports salariaux (Doc2 & cours : lutte des classes)

II) L'analyse wébérienne des classes permet toujours de décrire et expliquer certains aspects de la structure sociale

§3) L'analyse wébérienne des classes sociales permet toujours de mettre en évidence les inégalités d'accès aux biens selon les inégalités de revenus (cours : conception wébérienne de l'ordre économique)

§4) L'analyse wébérienne des classes sociales permet toujours de mettre en évidence les inégalités de patrimoine selon les déciles de revenus (Doc2)

III) L'analyse bourdieusienne des classes permet toujours de décrire et expliquer certains aspects de la structure sociale

§5) L'analyse bourdieusienne des classes sociales permet toujours de décrire et expliquer les inégalités de pratiques culturelles (Doc3)

§6) L'analyse bourdieusienne des classes sociales permet toujours de décrire et expliquer les inégalités d'espérance de vie ou d'origine sociale dans la représentation des élu.e.s (Doc3)

Introduction

La montée de l'individualisme et de la moyennisation durant les "trente glorieuses" ont indéniablement permis d'estomper, en France, les inégalités économiques et la conscience collective d'appartenance à une classe sociale, au point qu'on a vu fleurir, dans les années 1980, des discours médiatiques et des analyses sociologiques expliquant la disparition des classes sociales (thèse de la moyennisation d'Henri Mendras). Les classes sociales, ces groupes secondaires de grande taille fondés sur un critère économique d'appartenance commune, ne permettraient plus, ou de moins en moins, de décrire et expliquer les dynamiques de la structure sociale, c'est-à-dire la façon dont les individus, dans une société donnée, appartiennent à des groupes sociaux hiérarchisés autour d'inégalités économiques et sociales. Or, nous allons voir ici qu'il existe encore de nombreux aspects de la société française qui montrent que les analyses sociologiques en termes de classes sociales, de Marx à Bourdieu en passant par Weber, permettent toujours de décrire et comprendre la structure sociale.

§2

L'analyse marxiste des classes permet toujours de décrire et expliquer certains conflits sociaux liés au partage des richesses et aux rapports salariaux entre salariés et employeurs. En effet, que ce soit au moment des mobilisations citoyennes d'après la crise des *subprimes*, en 2010-2011, aux Etats-Unis (mouvement "*Occupy Wall Street*" / "*We are the 99%*") comme en Europe (mouvement des "*Indignados*" de la Puerta del sol à Madrid "*Tomar la calle*") jusqu'à la mobilisation contre l'assouplissement du Code du travail en 2016-2017 en France, ou, plus récemment, du mouvement des "Gilets jaunes" qui dénonce, entre autres, la suppression de l'ISF par le gouvernement Philippe en 2017, nous assistons à la résurgence, de conflits sociaux structurés autour d'enjeux économiques liés au salariat et à la répartition des richesses entre groupes sociaux selon des enjeux économiques, donc des classes sociales. Ces conflits confirment l'existence d'inégalités économiques et sociales qui dessinent les contours de classes objectives, mais aussi le retour d'une certaine conscience de classe, que ce soit du côté de la grande bourgeoisie, propriétaire du capital ou des classes populaires, propriétaires de leur seule force de travail.

Conclusion

Nous avons donc montré que les analyses en termes de classes sociales étaient toujours pertinentes pour décrire et comprendre les dynamiques contemporaines des sociétés, quitte à ne sélectionner et combiner que quelques éléments empruntés à Marx, Weber ou Bourdieu. Comme dans l'analyse réaliste et matérialiste marxiste, il existe bel et bien toujours des clivages et conflits sociaux quant au partage des richesses entre "riches et pauvres" et quant aux rapports salariaux entre travailleurs et employeurs ; de même qu'il existe toujours, comme dans l'analyse nominaliste wébérienne, de nettes inégalités économiques entre strates de revenus et accès aux biens et services ; et enfin, comme dans l'analyse avant tout symbolique bourdieusienne, la persistance d'inégalités sociales et culturelles qui marquent les pratiques culturelles des individus selon leur trajectoire et leur classe sociale d'origine.